

Destaques da consulta online

Investigação para a Sociedade



Entre agosto e outubro de 2016, a consulta online *Investigação para a Sociedade* convidou cidadãos de 30 países a juntarem-se a investigadores, stakeholders e decisores políticos na redefinição da agenda de Investigação e de Inovação europeia visando torná-la mais responsável. Ao participar nesta consulta, 3458 inquiridos avaliaram e enriqueceram, de acordo com os seus interesses e conhecimentos, 48 programas de investigação propostos. Estes foram, mais tarde, explorados enquanto opções políticas, inspirando possíveis tópicos e convites à apresentação de propostas de investigação do programa de trabalho de 2018 em diante do Horizonte 2020.

Neste relatório partilhamos os aspetos-chave da consulta online, realizada no âmbito do projeto CIMULACT – Citizen and Multi-Actor Consultation on Horizon 2020.



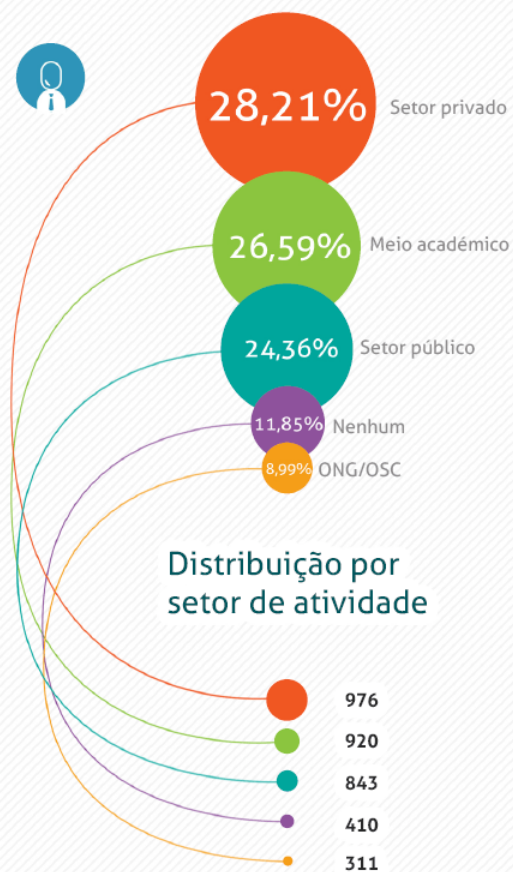
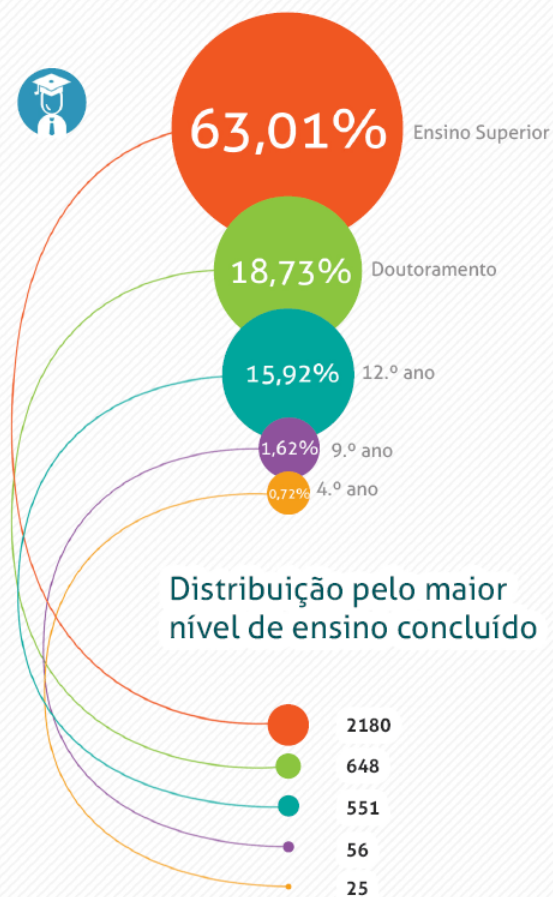
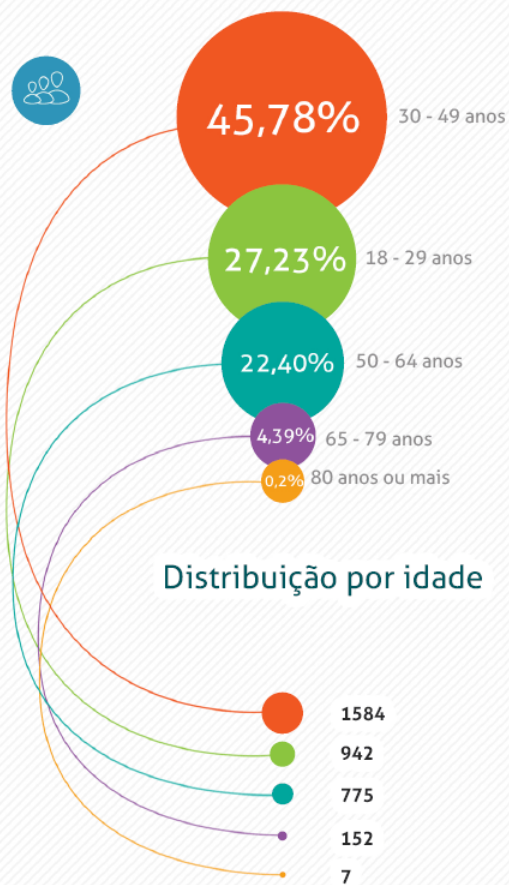
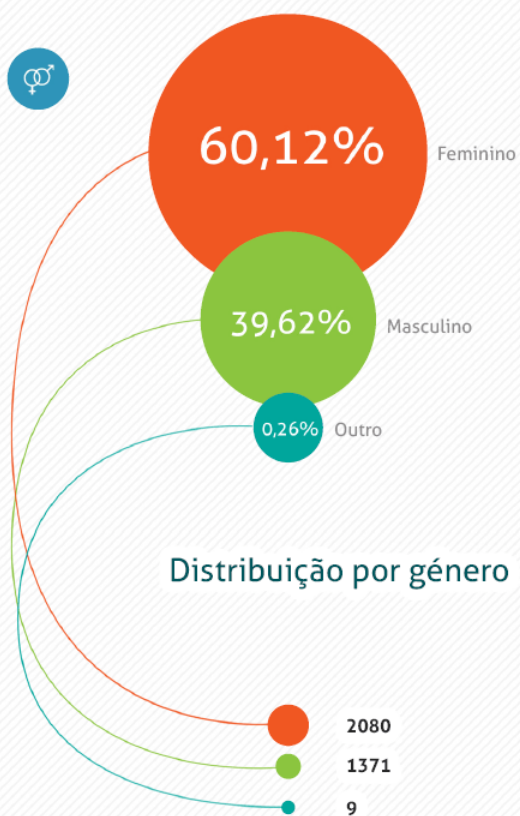
Funded by the Horizon 2020
Framework Programme of the
European Union



INSTITUTUL de PROSPECTIVA









<i>Economia Sustentável</i>	15,50%
<i>Igualdade</i>	12,57%
<i>Educação Personalizada e Aprendizagem Ativa</i>	9,80%
<i>Sensibilização e Participação para a Cidadania</i>	9,38%
<i>Harmonia com a Natureza</i>	8,53%
<i>Saúde Holística</i>	8,24%
<i>Desenvolvimento Pessoal</i>	7,85%
<i>Energia Sustentável</i>	7,08%
<i>União e Coesão</i>	6,65%
<i>Alimentação Sustentável</i>	6,33%
<i>Habitats Ecológicos</i>	4,23%
<i>Processos ao Longo da Vida</i>	3,78%



1 Tendência principal: em união com a Natureza

Desenvolver abordagens que promovam uma vida em prol do ambiente para encorajar mais pessoas a adotarem estilos de vida ecológicos.

2 Educação ecológica futura

Desenvolver programas de formação e educação sobre ecologia e focados no futuro para os cidadãos, decisores políticos e funcionários públicos visando garantir um planeta saudável para as gerações futuras.



3 Boa investigação sobre alimentação

Intensificar a inovação e a investigação sobre alimentação e aumentar o conhecimento público sobre sustentabilidade, saúde e nutrição de modo a influenciar positivamente os comportamentos alimentares.

4 Para além da eficiência energética: reduzir o consumo através do planeamento de estruturas e do comportamento

Descobrir formas de causar uma mudança comportamental e tirar partido da inovação tecnológica e do planeamento integrado para aumentar a suficiência energética.



5 Saúde quantitativa centrada na pessoa

Explorar condições para serviços inovadores, personalizados e centrados no ser humano que visem a promoção da saúde, prevenção, tratamento e reabilitação.

Rendimento básico universal – para ninguém ficar para trás

Investigar formas de implementar com sucesso um rendimento básico universal.

Vidas descentralizadas

Repensar a organização da sociedade em comunidades sustentáveis mais descentralizadas, que produzam e consumam localmente, para que haja menos necessidade de mover as pessoas e os objetos.



Quanto maiores (as cidades) melhor

Ajudar a tornar cidades com elevada densidade em locais mais agradáveis para todos viverem.

Estes são os casos em que houve maior diversidade de opiniões entre os participantes sobre a importância dos programas de investigação propostos.



LISTA COMPLETA DOS PROGRAMAS DE INVESTIGAÇÃO PROPOSTOS POR ORDEM DO NÍVEL MÉDIO DE IMPORTÂNCIA

Necessidade

Título do programa

Harmonia com a Natureza	<ul style="list-style-type: none"> Tendência principal: em união com a Natureza
Harmonia com a Natureza	<ul style="list-style-type: none"> Educação ecológica futura
Alimentação Sustentável	<ul style="list-style-type: none"> Boa investigação sobre alimentação
Energia Sustentável	<ul style="list-style-type: none"> Para além da eficiência energética: reduzir o consumo através do planeamento de estruturas e do comportamento
Saúde Holística	<ul style="list-style-type: none"> Saúde quantitativa centrada na pessoa
Saúde Holística	<ul style="list-style-type: none"> Acesso a serviços de saúde e recursos equitativos e integrados para todos os cidadãos
Energia Sustentável	<ul style="list-style-type: none"> Viabilizar um mercado para produtores-consumidores de energia
Saúde Holística	<ul style="list-style-type: none"> Encontrar equilíbrio numa vida acelerada
Alimentação Sustentável	<ul style="list-style-type: none"> Uso responsável do solo
Educação Personalizada e Aprendizagem Ativa	<ul style="list-style-type: none"> Repensar as (novas) "necessidades do mercado de trabalho"
Educação Personalizada e Aprendizagem Ativa	<ul style="list-style-type: none"> O ecossistema educacional como motor de inovação social e de desenvolvimento local
Processos ao Longo da Vida	<ul style="list-style-type: none"> Desconstrução da idade
Economia Sustentável	<ul style="list-style-type: none"> Consuma menos, aprecie mais
Energia Sustentável	<ul style="list-style-type: none"> Governança energética inteligente
Igualdade	<ul style="list-style-type: none"> Modelo de vida-trabalho equilibrado
Alimentação Sustentável	<ul style="list-style-type: none"> Alimentação de boa qualidade para todos
Economia Sustentável	<ul style="list-style-type: none"> Consciencialização na produção
Sensibilização e Participação para a Cidadania	<ul style="list-style-type: none"> Cidadãos capacitados
União e Coesão	<ul style="list-style-type: none"> Modelo económico alternativo
Educação Personalizada e Aprendizagem Ativa	<ul style="list-style-type: none"> Conceber literacia e competências de vida para todos
Desenvolvimento Pessoal	<ul style="list-style-type: none"> Modelos (de negócio) para equilibrar o tempo
Economia Sustentável	<ul style="list-style-type: none"> Do mercado global ao mercado local
Processos ao Longo da Vida	<ul style="list-style-type: none"> Capacitação da saúde através "da ciência de todos"
Habitats Ecológicos	<ul style="list-style-type: none"> Deslocação conjunta (mais transportes coletivos)
Sensibilização e Participação para a Cidadania	<ul style="list-style-type: none"> A caixa de ferramentas para a transparência
Harmonia com a Natureza	<ul style="list-style-type: none"> Transformar tecnologias para o planeta e para as pessoas
Processos ao Longo da Vida	<ul style="list-style-type: none"> Estou capacitado para liderar as minhas mudanças
Desenvolvimento Pessoal	<ul style="list-style-type: none"> Gestão das escolhas pessoais e organizacionais
Igualdade	<ul style="list-style-type: none"> Economia social
Saúde Holística	<ul style="list-style-type: none"> Promover o bem-estar através de ambientes adaptáveis
Energia Sustentável	<ul style="list-style-type: none"> Sistemas abertos interligados
Educação Personalizada e Aprendizagem Ativa	<ul style="list-style-type: none"> Capacitação tecnológica SWOT (Forças, Fraquezas, Oportunidades, Ameaças)



LISTA COMPLETA DOS PROGRAMAS DE INVESTIGAÇÃO PROPOSTOS POR ORDEM DO NÍVEL MÉDIO DE IMPORTÂNCIA

Necessidade

Título do programa

Desenvolvimento Pessoal	• Tecnologia como meio de bem-estar
Igualdade	• Capacitar a diversidade nas comunidades
Sensibilização e Participação para a Cidadania	• Dados para todos – Partilhar o poder dos dados
União e Coesão	• Infraestruturas para a construção de comunidades
Harmonia com a Natureza	• Simbiose urbano-rural
Economia Sustentável	• Aprendizagem para a sociedade
Alimentação Sustentável	• A evolução da cultura alimentar nas cidades em crescimento
Habitats Ecológicos	• Liberdade para escolher onde vivemos
Desenvolvimento Pessoal	• Investigação relevante para a sociedade
Sensibilização e Participação para a Cidadania	• “Serpentes e Escadas” – Ligar escalas de assuntos e atores
União e Coesão	• Construção de comunidades com base em dados concretos
Habitats Ecológicos	• Vidas descentralizadas
Igualdade	• Inclusão digital
Processos ao Longo da Vida	• Aqui, ali e em todo o lado
União e Coesão	• Rendimento básico universal – para ninguém ficar para trás
Habitats Ecológicos	• The bigger (the cities) the better

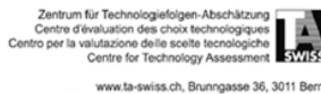
Legenda

- Os programas de investigação propostos assinalados a verde encontram-se no terço superior, ordenados pelo nível médio de importância atribuída pelos participantes online
- Os programas de investigação propostos assinalados a amarelo encontram-se no terço intermédio, ordenados pelo nível médio de importância atribuída pelos participantes online
- Os programas de investigação propostos assinalados a vermelho encontram-se no terço inferior, ordenados pelo nível médio de importância atribuída pelos participantes online





INSTITUTUL de PROSPECTIVA



TALOS RTD



Para qualquer questão relativa ao projeto CIMULACT, por favor, contacte-nos através de info@cimulact.eu



A consulta online foi desenvolvida pelo Institutul de Prospectiva

